



M7s

快速入门指南
Quick Start Guide

安全指示

1. 不可自行开启本机进行维修、拆卸或改造。
2. 请不要在特别热、冷、多尘或潮湿的环境中使用本产品，也不要放在有液体的地方。
3. 充电时机器有轻微发热，属正常现象。
4. 使用时不要让产品摔落，或与硬物摩擦撞击，否则会导致播放器表面磨花，电池脱落，数据丢失或其它硬件损坏，不要剧烈震动或撞击，防止不正确使用而损伤本产品。
5. 请调节适当音量欣赏音乐，以免损伤您的听觉和音响系统，在插入耳机前，请先将音量调小，不要长时间使用耳机。
6. 不要使用化学剂或清洁剂清洁本产品，这样会损伤产品表面和腐蚀喷漆。
7. 本产品在格式化或上传/下载过程中不要突然断开连接，否则可能导致程序出错。
8. USB只用于数据传输或者充电，请尽量避免边充电边使用。
9. 当长期没有使用产品时，需要对产品定期充电，以保证电池寿命。
10. 电池更换不当会有爆炸危险，只能用同类型或等效类型的电池。
11. 电池不得暴露在诸如日照、火烤或类似过热环境中。
12. 使用电源适配器，应购买获得CCC认证并满足标准要求。

13. 请在山灵官网-下载中心-M1s产品页面下载固件升级程序，并按照升级说明操作。

★ 执行标准: GB 8898-2011; GB/T 9254.1-2021

环保支持

产品中有害物质的名称和含量

零部件名称	有害物质					
	铅 (Pb)	汞 (Hg)	镉 (Cd)	六价铬 (Cr,VI)	多溴联苯 (PBB)	多溴二苯醚 (PBDE)
金属部件	○	○	○	○	○	○
PCBA	X	○	○	○	○	○
塑胶部件	○	○	○	○	○	○
电池	X	○	○	○	○	○
显示屏	○	○	○	○	○	○
充电线	X	○	○	○	○	○

本表格依据SJ/T 11364的规定编制。

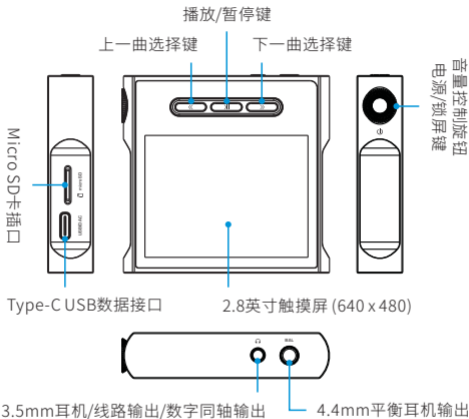
○：表示该有毒有害物质在该部件所有均质材料中的含量不超过在GB/T 26572标准规定的限量要求。

X：表示该有害物质至少在该部件的某一均质材料中的含量超出GB/T 26572标准规定的限量要求。

本表中标有“X”的所有部件都符合欧盟RoHS 2.0法规要求。



部件名称



3.5mm数字同轴
信号输出插头



操作及接口说明

开机/关机/锁屏

1. 开机: 长按电源键保持2秒, 屏幕点亮并进入开机界面。
2. 关机: 长按电源键2秒, 显示屏显示确认机关提示框, 点击"确定"即可关闭机器。
3. 锁屏: 在开机状态下, 短按电源键进入锁屏状态, 显示屏自动关闭, 再按一次恢复唤醒状态, 显示屏点亮。

屏幕旋转

可根据个人使用习惯, 在"系统设置 - 系统与更新 - 屏幕旋转设置"里选择0度或180度方向。

上一曲/下一曲/播放及暂停

1. 上一曲 <<: 短按为选择上一曲并播放。在播放状态下, 长按为快退功能。
2. 下一曲 >>: 短按为选择下一曲并播放。在播放状态下, 长按为快进功能。
3. 播放及暂停键 ||: 短按为播放或暂停功能。

音量控制

旋转旋钮可以增加或减小音量。

充电

推荐使用DC5V 2A适配器充电，连接USB线充电时显示屏显示电池充电图标及电量。

Micro SD卡插口

1. 插标准Micro SD卡，最大支持2TB容量。
2. 将Micro SD卡按指示方向装入卡槽并轻轻按下即可，再次按下即可将卡取出。

耳机输出接口

本机配备了3.5mm单端耳机接口和4.4mm平衡耳机接口，请根据耳机插头选择合适的耳机接口聆听音乐。

USB数据接口

1. 数据交换
 - a. 打开本机进入"系统设置"界面，选择"USB模式"项并设置在"USB"状态。
 - b. 连接电脑后，即可进行TF卡的歌曲管理。
 - c. 断开电脑连接后，在"系统设置"中选择"更新曲库"并选择立即扫描音乐，可使TF卡的歌曲在"所有歌曲"中显示。
2. 传输数字音频信号
 - a. 打开本机进入"系统设置"界面，选择"USB模式"项并设置在"DAC"状态后返回主界面。

- b. 连接电脑后，请将"USB驱动"安装至电脑上(MAC电脑免安装驱动)。

USB驱动程序下载方式：

请登录官网www.shanling.com并进入下载中心，对应产品型号进行下载。

固件升级

1. 进行固件升级时请确保机器的电量充足，以免升级失败。
2. 升级过程中请不要操作机器。

OTA在线升级

打开WiFi功能并连接到可用网络，前往"系统设置 - 系统与更新 - 系统升级 - 网络升级"进行更新。

Micro SD卡升级

1. 请在山灵官网 - 下载中心 - M1s产品页面下载固件升级程序，将新固件拷贝到机器TF卡根目录下。
2. 前往"系统设置 - 系统与更新 - 系统升级 - TF卡升级"并选择"确定"即可进行升级。

常见问题

1. 推荐使用DC5V 2A适配器，使用适配器电压过高可能会损坏机器。
2. 无法开机时，有可能电池电量过低或耗尽，请充电后再开机。
3. 机器使用出现故障或死机时，请长按“电源键”约10秒强制关机，然后再正常开机。
4. 耳机有杂音，耳机输出接口有可能接触不牢靠，请重新拔插复位。
5. 无法输出，请尝试使用原装或合适的音频连接线，并确保输出正常。

随机附件

快速入门指南：1份

保修卡：1份

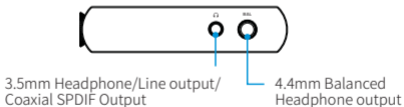
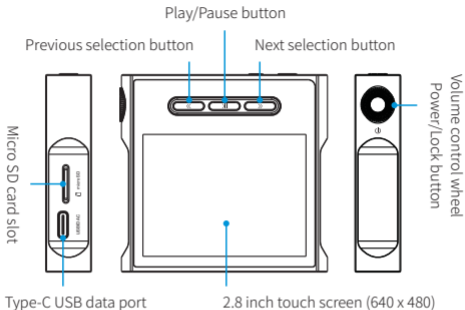
USB A转Type-C线：1根

前保护膜：2张

Security Instructions

1. Don't repair, disassemble or modify the device without permission.
2. Please don't use this device in extremely hot, cold, dusty or humid circumstances. Avoid any exposure to liquids.
3. This device might get warm during charging.
4. Prevent device from falling, friction, or crashing against hard objects during use, otherwise surface scratch, battery disconnection, data loss or other hardware damages will be caused. Please also avoid violent vibration or impact.
5. Please enjoy the music in a proper volume to avoid impairing your hearing and damaging the sound system. Before plugging your headphones into the device, please firstly turn down the volume.
6. Don't clean this device with chemicals or detergents, otherwise its surface and top coating may be damaged.
7. Don't disconnect this device during formatting or transferring files. otherwise, a program error may occur.
8. The USB port is only for data transmission or charging. Please try to avoid using this device when it is charging.
9. When this device is not in use, please charge it regularly to guarantee battery life.
10. Please replace the battery only with ones of the same type as the original ones, as improper replacement will bring the risk of explosion.
11. Never expose battery to sunlight, fire or other extremely hot circumstances.
12. Please download update file from our official site <https://en.shanling.com>, and update accordingly to the instruction.

Names of Parts



Pinout for 3.5mm Coax output



Operation Instructions

Power ON / OFF / Screen Locking

1. Power on: press and hold power button for 2 seconds, then device turns on.
2. Power off: Press and hold power button for 2 seconds, until device displays power off confirmation windows. Click on "OK" to power off the device.
3. Screen lock: while the device is powered on, short press power button to lock screen and turn off display. Press power button again to unlock device.

Screen Orientation

Go to "Screen Rotation" in the Settings menu, here you can switch between 0 and 180, flipping the screen orientation up to your preferences.

Previous / Next / Play & Pause

1. Previous << : Short press to jump to previous song or to beginning of current song. Long press for fast rewind in currently playing song.
2. Next >> : Short press to jump to next song. Long press to fast forward in currently playing song.
3. Play & pause buttons >||: short press to play or pause playback.

Volume Control

Turn the wheel to decrease or increase volume.

Charging

It is recommended to use DC5V 2A adapter for charging. The charging icon and the battery level will be displayed on the LCD display when the device is charging with the USB cable.

Micro SD Card Port

1. The port is only for the standard Micro SD card and supports a capacity up to 2TB.
2. Insert the Micro SD card into the card slot in the indicated direction and press it gently until it locks inside. Press again to remove the card.

Headphone Output Interface

Device offer industry-standard 3.5mm single-ended and Balanced 4.4mm connectors. Please use 4.4mm output only with headphones with proper balanced wiring.

USB Port

1. Data exchanging
 - a. After booting up the device and entering the "System Setting" interface, select the "USB Mode" option and set to the "USB" status.
 - b. After connecting to a computer, user can start to manage songs on the TF card.
 - c. After disconnecting, go to "System Setting", choose "Update Library" and click on "Scan music now". This will load all information about music files on TF card and will all files in "All Songs" tab.

2. Digital audio signal transmission

- a. After booting up the device and entering the "System Setting" interface, select the "USB Mode" option and set to the "DAC" status.
- b. Install the USB Driver on the computer before connecting player (Drivers only needed for Windows).

USB drivers download:

Visit download section on our official website to download the latest USB drivers for your device: en.shanling.com

Firmware Update

1. When updating the firmware, please make sure that device is fully charged.
2. Do not do operate the device during the update process.

Over-the-Air Update

1. Turn on WiFi in the player and connect to an available network.
2. In the "System Setting", select "System And Update" - "System Update" - "Network Update" to update latest firmware automatically.

Micro SD Card Update

1. Please download the firmware update from the Shanling official website-. Copy the latest firmware file to the card, it must be placed into the root directory of the card.
2. In the "System Setting", select "System And Update" - "System Update" - "TF card update". Update selection box will appear, press "Enter", latest firmware will be update automatically.

Common Problems

1. It is recommended to use DC5V 2A adapter. Using the adapter with higher voltage may damage M1s.
2. Unable to start M1s, it may be caused by low power or exhausted battery, please recharge and then start up again.
3. If the device is not responsive, press down the power button for 10 seconds. This should force the device to shut down. Then power it on again.
4. If there is noise from headphones, headphone's output interface may not be connected correctly, please try to insert it again.
5. When there is no sound, try to use different pair of headphones or different cable and make sure the system volume is set correctly.

Attached Accessories

Quick start guide: 1

Warranty card: 1

USB A to Type-C cable: 1

Front protective film: 2



MQA (Master Quality Authenticated) is an award-winning British technology that delivers the sound of the original master recording. The master MQA file is fully authenticated and is small enough to stream or download.

The M1s includes MQA technology, which enables you to play back MQA audio files and streams, delivering the sound of the original master recording. The M1s Now Playing screen shows green or blue dot next to MQA logo to indicate that the unit is decoding and playing an MQA stream or file, and denotes provenance to ensure that the sound is identical to that of the source material. It shows blue dot to indicate it is playing an MQA Studio file, which has either been approved in the studio by the artist/producer or has been verified by the copyright owner. It shows magenta dot, when in the USB mode, which confirms that the product is receiving an MQA stream or file. This delivers the final unfold of the MQA file and displays the original sample rate.

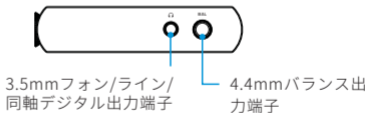
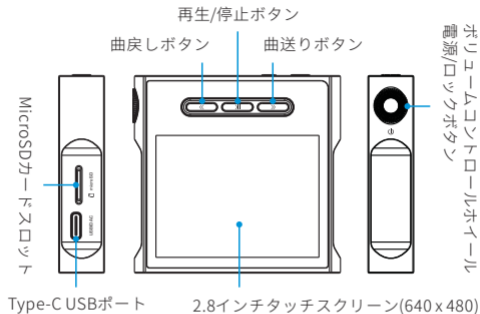
Visit mqa.co.uk for more information.

MQA and the Sound Wave Device are registered trade marks of MQA Limited © 2016

安全にご使用いただくために

1. デバイスを修理、分解、改造しないでください。
2. このデバイスを極端に暑い、寒い、ほこりの多い、または湿気の多い環境で使用しないでください。液体にさらさないでください。
3. 本機は充電中にある程度熱を発生しますが極端に熱くならない限り正常です。
4. 精密機器となりますので激しい振動や衝撃を与えないようご注意ください。
5. お客様の聴力を守るため、また本機や接続機器の故障を防ぐために適切な音量で音楽をお楽しみください。本機にイヤホンを接続する前にボリュームを下げてください。
6. 本機の表面やコーティングが破損する恐れがありますので薬品や洗剤を使用しての清掃は行わないでください。
7. プログラムエラーが発生する恐れがありますのでMicroSDカードのフォーマット中や本機のシステムアップデート中にデバイス、MicroSDカードの抜き差しを行わないでください。
8. USBポートはデータの送信または充電に使用します。充電の際には本機を使用せず充電のみを行ってください。
9. 本機を長期間に渡りご使用いただかない場合にもバッテリー保護のため定期的に充電を行うようにしてください。
10. 規格外のバッテリーへの交換は爆発等の危険があるため絶対に行わないでください。
11. バッテリーを炎の中へ投入、直射日光が当たる場所や高温環境での放置は危険ですので絶対に行わないでください。
12. <https://en.shanling.com>から最新のファームウェアをダウンロードしてアップデート行ってください。

各部の名称



同軸デジタル出力用
プラグ-ピンアサイン



操作方法

電源のオン/オフとスクリーンロック

1. 電源オン: 電源ボタンを二秒間押し続けると、デバイスの電源がオンになります。
2. 電源のオフ: 電源ボタンを二秒間押し続けると、電源メニューが表示されます。OKを選択すると電源がオフになります。
3. 画面ロック: デバイスの電源がオンの状態で電源ボタンを短時間押すと、画面がロックされディスプレイは消灯します。この状態で再度電源ボタンを短時間押すと、ロック状態は解除されます。

ディスプレイ表示の上下反転

「システム設定」の「画面の回転」から、画面の向きを180度回転させることができます。

曲戻し、曲送りボタンと再生/停止ボタン

1. 曲戻しボタン ◀: 短く押すと前の曲に戻り、長押しすると早戻しを行えます。
2. 曲送りボタン ▶: 短く押すと次の曲に移り、長押しすると早送りを行えます。
3. 再生/停止ボタン ⏮: 音楽再生中に短く押す事で一時停止します。

音量調整

ボリュームホイールを回転させることで、音量を増減させることができます。

充電

充電にはDC5V,2Aアダプタを使用することを推奨します。充電が開始されると充電アイコンとバッテリー残量がディスプレイに表示されます。

MicroSDカードスロット

1. MicroSDカード専用のスロットで最大2TBのMicroSDカードまでサポートしています。
2. MicroSDカードをカードスロットに所定の向きで挿入しロックされるまで軽く押します。もう一度押すとカードが取り外されます。

ヘッドホンジャック

本製品には3.5mmのステレオミニ端子と4.4mmのバランスヘッドホン端子が備わっています。

USBポート

1. データ転送
 - a. 本機を起動し「システム設定」の「USBモード」で「USB」を選択してください。

- b. パソコンに接続しMicroSDカード内の楽曲を管理することができます。
 - c. 本機とパソコンの接続を解除後、MicroSDカード内の楽曲は「システム設定」の「ライブラリ更新」-「更新をスタート」を行う事で「全曲」へ表示されます。
2. DACモード
- a. 本機を起動し「システム設定」の「USBモード」で「DAC」を選択してください。
 - b. 本機を接続する前にパソコンにUSBドライバのインストールを行ってください(Mac PCの場合、追加のドライバは必要ありません)。

USBドライバのダウンロード

<https://en.shanling.com>からモデルごとに対応するUSBドライバをダウンロードできます。

ファームウェアアップデート

1. ファームウェアアップデートを行う場合、アップデートの失敗を防ぐため充電が十分されている事を確認してください。
2. アップデート中は製品の操作は行わないでください。

OTAオンラインアップデート

はじめにWIFI機能を有効にして、製品を利用可能なネットワークに接続してください。「システム設定」から「システムとアップデート」-「アップデート」-「ネットワークアップデート」と操作を進め、画面の指示に従ってアップデートをしてください。

MicroSDカードを使用したアップデート

1. <https://en.shanli ng.com>からアップデート用のファイルをダウンロードして、MicroSDカードのルートディレクトリに配置してください。
2. 「システム設定」から「システムとアップデート」-「アップデート」-「ローカルアップデート」と操作を進め、画面の指示に従ってアップデートをしてください。

トラブルシューティング

1. DC5V,2Aのアダプタを使用することを推奨します。高電圧のアダプタを使用すると本機が破損する恐れがあります。
2. 起動できないとき、バッテリー残量が少ない、もしくは0になっている可能性があります。充電後、再起動してください。
3. 動作が不安定なときや操作を受け付けなくなったときは、電源ボタンを10秒間長押しして強制終了してください。

4. ヘッドホンからノイズが出る時、ヘッドホンジャックにプラグが正しく挿入されていない可能性があります。再度ヘッドホンを接続し直してください。
5. 音が出ない時、別のヘッドホンまたはケーブルを使用して音量が正しく設定されているか、正常に出力されているかを確認してください。また音楽ファイルが正常かを確認してください。

付属品

クイックスタートガイド1枚

保証書1枚

USB A to Type-Cケーブル1本

前面保護フィルム2枚



微信公众号



微博公众号

公司名称/Company: 深圳山灵数码科技发展有限公司
Shenzhen Shanling Digital Technology
Development Co.,Ltd.

公司地址/Address : 深圳市南山区蛇口赤湾一路10号
No.10, Chiwan 1 Road, Shekou Nanshan
District of Shenzhen City, China.

QQ群/QQ Group: 667914815; 303983891; 554058348

服务热线/Telephone: 400-630-6778

电子邮件/E-mail: info@shanling.com

官网/Official Website: www.shanling.com

工作时间(周一至周五): 08:00-12:00; 13:30-17:30

由于产品不断改进,各项规格及设计随时更改,恕不另行通知。

Due to continuous improvement, every specification and design is subject to change at any time without further notice.